

Człowiek najlepsza inwestycja

Numer 1 (9) / 2011 Kwiecień



Przedkolaki
w gminie Żyrzyn



Innowacyjność pilnie
poszukiwana - błędy i plany



Mamy dodatkowe miliony
- Krajowa Rezerwa Wykonania



Istota zmian dokumentów
programowych PO KL

Spis Treści

Mamy dodatkowe miliony	2
Istota zmian dokumentów programowych	3
Wyzwania dla województwa lubelskiego w ramach komponentu regionalnego Programu Operacyjnego Kapitał Ludzki na rok 2011	6
Regionalne Ośrodki EFS	7
Innowacyjność pilnie poszukiwana	8
Po półmetku	9
Aktywna integracja lokalnych społeczności	10
Zamówienia publiczne w ramach POKL	11
Protest i odwołanie – omówienie procedur	12
Stan realizacji prac projektu systemowego „Indywidualizacja procesu nauczania i wychowania uczniów klas I-III szkół podstawowych”	13
Przedszkolaki w gminie Żyrzyn	14

Egzemplarz bezpłatny

WYDAWCA:

Departament Europejskiego Funduszu Społecznego Urzędu Marszałkowskiego Województwa Lubelskiego w Lublinie ul. Czechowska 19, 20-072 Lublin, tel. 81 441 68 41
Infolinia EFS: 0 800 888 337
www.efs.lubelskie.pl; e-mail: defs@lubelskie.pl

REDAKCJA:

Adam Piejko, Marcin Maśkiewicz – Departament EFS UMWL

ZDJĘCIA:

Paweł Banach, Przemysław Gąbka, Urszula Pszczoła

WSPÓŁPRACA: Lubelska Agencja Wspierania Przedsiębiorczości w Lublinie; Zespół Informacyjno-Prasowy Kancelarii Marszałka Województwa Lubelskiego; Regionalne Ośrodki Europejskiego Funduszu Społecznego w Białej Podlaskiej, Chełmie, Lublinie i Zamościu; Wojewódzki Urząd Pracy w Lublinie; Regionalny Ośrodek Polityki Społecznej w Lublinie

OKŁADKA: Przedszkole w Łazach, Przemysław Gąbka

DRUK: Drukarnia Ryttr Investment, ul. Przemysłowa 20, 09-400 Płock, www.ryttr.pl

Mamy dodatkowe miliony

Rozmowa z Iwoną Nakielską, dyrektorem Departamentu Europejskiego Funduszu Społecznego Urzędu Marszałkowskiego Województwa Lubelskiego w Lublinie

Udało się. Zajęliśmy 7 miejsce w Polsce pod względem dotychczasowego wykorzystania przyznanych nam pieniędzy na program Kapitał Ludzki. Jak udało się to osiągnąć?

– Od początku wdrażania programu robiliśmy wszystko by na Lubelszczyźnie Kapitał Ludzki realizowany był możliwie sprawnie. W chwili otrzymania informacji o szansie na dodatkowe środki nie musieliśmy podejmować żadnych specjalnych działań. Postaraliśmy się jedynie o kolejne usprawnienie procedury rozliczania wniosków. Nasi Beneficjenci dołożyli swoją cegiełkę sprawnie realizując projekty i terminowo je rozliczając. Dzięki tym czynnikom udało się nam uzyskać taką pozycję. W efekcie otrzymamy dodatkowo 72 miliony złotych.



Fot. Paweł Banach

Wiemy, że o przyznaniu rezerwy wykonania decydowała wartość dotychczas rozliczonych pieniędzy. Jak wyglądało to na Lubelszczyźnie?

– Nasze województwo otrzymało na realizację programu Kapitał Ludzki na lata 2007-2013 ponad 2 miliardy złotych. Dało nam to 5 miejsce w Polsce pod względem wielkości przyznanych pieniędzy. O przyznaniu dodatkowych środków decydowała wartość dotychczas rozliczonych. Im większa alokacja, tym więcej wysiłku aby ją rozliczyć. Przekładając to na realne wartości przypominam, iż udało się nam już podpisać umowy na ponad 1,2 miliarda złotych, a środki rozliczone w momencie przyznania nam dodatkowych pieniędzy wynosiły ponad 750 milionów złotych.

Na co przeznaczone zostaną te dodatkowe 72 miliony?

– W styczniu złożyliśmy do Ministerstwa Rozwoju Regionalnego naszą propozycję. Czekamy na jego akceptację. Część tych pieniędzy na pewno trafi do osób bezrobotnych oraz niepełnosprawnych. Dodatkowe miliony przeznaczymy także na projekty 50+, czyli dla osób starszych. Dofinansowanie skierowane zostanie również na mikropożyczki dla osób zamierzających założyć własną działalność gospodarczą. Mikro, małe, i średnie przedsiębiorstwa otrzymają dodatkowe pieniądze na działania szkoleniowe i doradcze. Znaczna kwota trafi na obszary wiejskie gdzie ciągle brakuje przedszkoli czy punktów przedszkolnych. Zanim jednak Ministerstwo zaakceptuje nasze propozycje zachęcam do składania wniosków w konkursach które ogłosiliśmy w tym roku. Od początku roku ogłosiliśmy już 7 konkursów. Wśród nich są między innymi konkursy dla przedsiębiorców dzięki którym będą mogli zdobyć pieniądze na szkolenia i doradztwo wspomagające proces zmian profilu działalności przedsiębiorstwa. Warto wspomnieć również o konkursie dla szkół i placówek oświatowych w naszym regionie. Dzięki projektom realizowanym przez szkoły możliwe będzie wyrównanie szans uczniów i zmniejszanie różnic w osiągniętych przez nich wynikach. Pieniądze pozwolą również podnieść jakość procesu kształcenia w naszym regionie. Rozmawiał **Marcin Maśkiewicz**



Projekt współfinansowany ze środków Unii Europejskiej w ramach Europejskiego Funduszu Społecznego

Marcin Maśkiewicz
podinspektor ds. pomocy technicznej i rozwoju kadr
Oddział Komunikacji i Promocji PO KL, DEFS, UMWL



Istota zmian dokumentów programowych

Programu Operacyjnego Kapitał Ludzki z dniem 1 stycznia 2011r.

W bieżącym roku pojawiły się przed Wnioskodawcami i Instytucją Pośredniczącą nowe, istotne wyzwania związane z aplikowaniem o dofinansowanie projektów, jak też z ich realizacją. Wynikają one z meritum zmian dokumentów programowych systemu realizacji PO KL. Ewolucja rozpoczyna się od zmian w opracowaniu wniosku o dofinansowanie projektu poprzez zmiany w ocenie formalnej i merytorycznej wniosków, sięgając po końcowe rozliczenie otrzymanej dotacji.

Znowelizowane *Zasady dokonywania wyboru projektów w ramach Programu Operacyjnego Kapitał Ludzki* wprowadzają m.in. nowy wzór wniosku o dofinansowanie, którego modyfikacje są wynikiem rekomendacji badania ewaluacyjnego pn. „*Badanie projektów pilotażowych Programu Operacyjnego Kapitał Ludzki*” uznanych przez Komitet Monitorujący PO KL. Całokształt charakterystyki nowego wzoru wniosku o dofinansowanie projektu opiera się na założeniach metodyki Zarządzania Cyklem Projektu (PCM), co pozwoli Projektodawcom przygotować planowane do realizacji przedsięwzięcia w sposób koherentny i ustrukturalizowany. Akcent został położony na jasność określenia celów szczegółowych i celu głównego, dla których obligatoryjnie ustalane są mierzalne wskaźniki pomiaru w powiązaniu z przewidzianymi do realizacji zadaniami w odniesieniu do wytworzonych produktów. Bardziej analityczny (logiczny) opis projektów niewątpliwie przełoży się na możliwość oceny merytorycznej w sposób bardziej neutralny i wystandaryzowany oraz usprawni Beneficjentom realizację konceptu. Postać przedmiotowego wniosku o dofinansowanie stanowi w wielu zakresach doprecyzowanie zawartości informacji, nadanie formy tabelarycznej poszczególnym częściom wniosku, ale również wprowadza zupełnie nowe elementy. Dodano m.in. pkt. 3.4 *Ryzyko nieosiągnięcia założeń projektu*, w którym to Projektodawca przedstawia metodę analizy ryzyka wewnętrznego i zewnętrznego mającą na celu dokonanie właściwej oceny jego wpływu na osiągnięcie założeń projektu. Kolejny nowy pkt. to 3.5 *Oddziaływanie projektu*, w którym należy opisać taktykę osiągnięcia celu głównego projektu przyczyniającego się do realizacji oczekiwanych wyników Priorytetu PO KL, w ramach którego składany jest wniosek o dofinansowanie. W tym miejscu również należy wskazać wartość dodaną projektu. Z kolei kwestie potencjału Wnioskodawcy zostały podzielone na dwa odrębne punkty m.in.: pkt. 3.6 *Potencjał i doświadczenie projektodawcy*, gdzie wymagany jest opis doświadczenia i potencjału finansowego Projektodawcy i Partnerów, jeśli wspólnie realizują projekt; oraz pkt. 3.7 *Opis sposobu zarządzania projektem*. Co również istotne, wprowadzono zasadę łącznej oceny tychże punktów.

Wypełniając wniosek o dofinansowanie należy zwrócić szczególną uwagę na dwa ważne aspekty: rodzaj projektu oraz wnioskowaną kwotę dofinansowania. Decydują one bowiem zarówno o dezaktywacji niektórych pól we wniosku, niezbędności ich wypełnienia oraz możliwym wykorzystaniu limitu liczby znaków. Biorąc pod uwagę projekty dotyczące oddolnych inicjatyw lokalnych na obszarach wiejskich (Działania 6.3,7,3 i 9.5) z uwagi na małą wartość wniosku o dofinansowanie Projektodawca nie wypełnia w całości aż trzech pól tj. pola w pkt. 3.2 *Grupy docelowe*, 3.4 *Ryzyko nieosiągnięcia założeń*, 3.5 *Oddziaływania projektu* oraz nie ma obowiązku określenia wskaźników pomiaru celu, wartości obecnej i docelowej wskaźnika, źródeł weryfikacji/pozyskania danych do pomiaru

wskaźnika oraz częstotliwości pomiaru odnośnie celu głównego i celów szczegółowych projektu w pkt. 3.1.1 wniosku. W tym przypadku Wnioskodawca ma do wykorzystania tylko 15 000 znaków. Natomiast w projektach standardowych, których wnioskowana kwota dofinansowania wynosi poniżej 2 mln zł, dysponuje on w Generatorze Wniosków Aplikacyjnych 20 000 znaków i Projektodawca z wyjątkiem pkt. 3.4 wniosku *Ryzyko nieosiągnięcia założeń projektu* jest zobligowany do wypełnienia wszystkich pól wniosku. Zaznaczyć należy, iż każdorazowo wypełnienie pkt. 3.4 odnoszącego się do analizy ryzyka dotyczy wyłącznie tych projektów, w których wnioskowana kwota dofinansowania jest równa lub przekracza 2 mln zł. Natomiast najwyższy limit 35 000 znaków przewidziany został względem projektów innowacyjnych niezależnie od wysokości wnioskowanej kwoty dofinansowania.

Istotną zmianą w stosunku do poprzednio obowiązujących dokumentów składanych na etapie aplikowania jest fakt jednego przypadku, w którym koniecznie należy złożyć załącznik do wniosku, stanowi go list intencyjny dołączany wyłącznie przy składaniu projektów współpracy ponadnarodowej. W pozostałych przypadkach nie ma wymogu składania razem z wnioskiem żadnych załączników, w tym finansowych, na podstawie których dotychczas IP oceniała możliwości realizacji przedsięwzięć. Niniejsza kwestia rozwiązana została poprzez konieczność przedstawienia w pkt. 3.6 *Potencjał i doświadczenie projektodawcy* wniosku informacji potwierdzających zdolność finansową Wnioskodawcy i Partnerów, o ile budżet projektu uwzględni wydatki Partnera. W zależności od statusu Wnioskodawcy/Partnera na rynku należy wskazać obrót w odniesieniu do zamkniętego poprzedniego roku obrotowego, wartość przychodów za poprzedni rok kalendarzowy lub wartość wydatków poniesionych w poprzednim roku kalendarzowym. Należy zwrócić uwagę, iż zakres potencjału finansowego będzie przedmiotem weryfikacji przez IP w kontekście spełnienia ogólnego kryterium formalnego.

Znowelizowane dokumenty pozwalają nadal Wnioskodawcom korygować wnioski na etapie oceny formalnej w zakresie wskazanym zapisami dokumentacji konkursowej, przy czym *Zasady dokonywania wyboru projektów w ramach Programu Operacyjnego Kapitał Ludzki* wydłużają czas o 5 dni roboczych na dokonanie korekt w odniesieniu do wniosków składanych w partnerstwie krajowym. W tym przypadku dokonanie uzupełnienia i/lub skorygowania wniosku i/lub złożonego wraz z nim listu intencyjnego wynosi aż 10 dni roboczych od daty otrzymania pisma informującego o takiej możliwości.

Zasady, o których mowa powyżej, wprowadzają również wiele istotnych zmian z zakresu oceny merytorycznej wniosku. Obowiązują znowelizowane kryteria oceny wniosku, wynikające z przyjętej uchwały w listopadzie 2010 r. w sprawie zatwierdzenia zmodyfikowanych ogólnych kryteriów wyboru projektów konkursowych i systemowych oraz zmiany zastosowania ogólnych oraz szczegółowych kryteriów wyboru projektów w ramach *Programu Operacyjnego Kapitał Ludzki*, które zostały przyjęte w trakcie XVI posiedzenia *Komitetu Monitorującego Program Kapitał Ludzki*. Dla projektów innowacyjnych zatwierdzono odrębne kryteria merytoryczne opracowane na podstawie kryteriów dla projektów standardowych i współpracy ponadnarodowej. Na uwagę zasługuje fakt, iż zachowana została jednolita struktura kryteriów dla trybu konkursowego oraz systemowego, przy czym mniejsze wymagania wprowadzone zostały dla Projektodawców aplikujących w zakresie oddolnych inicjatyw lokalnych

na obszarach wiejskich. Najistotniejsze zmiany kryteriów dotyczą m.in.: wprowadzenia kryterium formalnego odnoszącego się do potencjału finansowego projektodawcy i partnerów, kryteriów merytorycznych przede wszystkim w zakresie wskaźników pomiaru celów projektu, grupy docelowej projektu, analizy ryzyka nieosiągnięcia założeń projektu, opisu sposobu, w jaki osiągnięcie celu głównego projektu przyczyni się do osiągnięcia oczekiwanych efektów realizacji danego *Priorytetu PO KL*, uzasadnienia wyboru partnerów projektów i innych podmiotów (jeżeli dotyczy) oraz ich roli w projekcie, kryterium merytorycznego odnoszącego się do zasadności poziomu kosztów zarządzania w kontekście specyfiki i okresu realizacji projektu oraz zgodności z limitem określonym w *Wytycznych w zakresie kwalifikowania wydatków w ramach PO KL*.

W obszarze oceny merytorycznej wniosku zaostżone zostały wymogi co do osób powoływanych w skład Komisji Oceny Projektów (KOP). Członkowie KOP w tym eksperci oraz przewodniczący KOP i zastępca przewodniczącego KOP nieodzwrotnie muszą spełniać warunki dotyczące poziomu ich kwalifikacji zgodnie z polityką szkoleniową określoną przez IZ. Istotną zmianą jest sposób oceny i wypełnienia samej karty oceny merytorycznej. Oceniający dokonuje weryfikacji spełnienia przez projekt wszystkich kryteriów horyzontalnych nawet w sytuacji, gdy wcześniej uznał, że wniosek nie spełnia co najmniej jednego z kryteriów dostępu weryfikowanych na etapie oceny merytorycznej. Dokonuje sprawdzenia spełnienia przez projekt wszystkich ogólnych kryteriów merytorycznych, przyznając punkty w poszczególnych kategoriach oceny także w okolicznościach, gdy wcześniej oceniający uznał, że wniosek nie spełnia co najmniej jednego z kryteriów dostępu weryfikowanych na etapie oceny merytorycznej i/lub co najmniej jednego z kryteriów horyzontalnych. W takiej sytuacji: *zgodność ze Szczegółowym Opisem Priorytetów PO KL* i będzie miało to wpływ na ocenę spełnienia przez projekt określonych ogólnych kryteriów merytorycznych. Oceniający może odnotować ten fakt w tych częściach *Karty oceny merytorycznej*, w odniesieniu do których dokonanie oceny nie jest możliwe i nie ma obowiązku ich wypełnienia. Oceniający ma w takim przypadku także prawo zaproponować zmniejszenie lub zwiększenie wnioskowanej kwoty dofinansowania. W procesie oceny oceniający wyraża swoją opinię na temat celowości podjęcia lub niepodjęcia przez IOK negocjacji dotyczących zasadności i wysokości wydatków, które budziły wątpliwości w trakcie oceny - dotyczy to również sytuacji, gdy wcześniej uznał, że wniosek nie spełnia co najmniej jednego z kryteriów dostępu weryfikowanych na etapie oceny merytorycznej i/lub co najmniej jednego z kryteriów horyzontalnych. Nowum jest, iż projekty niespełniające wyżej wskazanych kryteriów umieszczane są na liście rankingowej z liczbą punktów wynoszącą 0 jako projekty niespełniające wymagań minimalnych.

Kolejnymi dokumentami istotnymi z punktu widzenia właściwego wdrożenia Programu Operacyjnego Kapitał Ludzki wprowadzającymi nowe uwarunkowania są wytyczne w zakresie kwalifikowania wydatków *Programu Operacyjnego Kapitał Ludzki* oraz *Zasady finansowania Programu Operacyjnego Kapitał Ludzki*.

Przedmiotowe dokumenty modyfikują przede wszystkim konstrukcję budżetu wniosków. W zakresie kosztów bezpośrednich należy pamiętać, że w zadaniu *zarządzanie projektem* nie można wykazywać tych wydatków, które są wymienione w katalogu kosztów pośrednich. Wykazując wydatki związane z zakupem i amortyzacją sprzętu lub mebli beneficjent powinien uzasadnić konieczność poniesienia tych wydatków. Beneficjent musi jednocześnie wziąć pod uwagę fakt, że łączna wartość kosztów zarządzania projektem (bez uwzględnienia kosztów zabezpieczenia projektu) nie może przekroczyć:

- a) 30% wartości projektu w przypadku projektów o wartości nieprzekraczającej 500 tys. zł,
- b) 25% wartości projektu w przypadku projektów o wartości powyżej 500 tys. i do 1 mln zł włącznie,
- c) 20% wartości projektu w przypadku projektów o wartości powyżej 1 mln i do 2 mln zł włącznie,
- d) 15% wartości projektu w przypadku projektów o wartości powyżej 2 mln i do 5 mln zł włącznie,
- e) 10% wartości projektu w przypadku projektów o wartości powyżej 5 mln zł.

Wnioskodawca jednoznacznie musi zwracać uwagę na aspekt zatrudniania personelu projektu. Ma bowiem obowiązek wykazania we wniosku o dofinansowanie projektu szacunkowego w szczegółowym budżecie projektu w kolumnie „jednostka miary” wymiaru czasu pracy personelu projektu (etatu lub liczby godzin, np. ½ etatu, 80h/m-c) niezbędnego do wykonywania określonych zadań, co jest podstawą do oceny zasadności i racjonalności wydatków związanych z personelem projektu. Przy zatrudnianiu personelu do projektu Projektodawca musi pamiętać o podstawowych warunkach wynikających z *Wytycznych*:

- a) o zgodności z przepisami krajowymi, w tym z przepisami prawa pracy oraz przepisami Kodeksu cywilnego w przypadku zatrudniania na podstawie umowy cywilnoprawnej,
- b) personelem projektu nie mogą być osoby zatrudnione w instytucjach uczestniczących w realizacji PO KL,
- c) w przypadku zatrudniania jako personel projektu osoby, która jest zaangażowana w realizację zadań w więcej niż jednym projekcie wydatki związane z zatrudnieniem takiej osoby są kwalifikowalne tylko i wyłącznie w sytuacji, gdy obciążenie wynikające z pracy w kilku projektach nie wyklucza możliwości prawidłowej i efektywnej realizacji wszystkich zadań powierzonych tej osobie;

Ponadto koszty związane z wyposażeniem stanowiska pracy personelu są kwalifikowalne w pełnej wysokości wyłącznie w przypadku wyposażenia stanowiska pracy personelu zatrudnionego na podstawie stosunku pracy w wymiarze co najmniej ½ etatu. Zwiększenie łącznej kwoty na wynagrodzenie personelu zarządzającego projektem wymaga zgody Instytucji Pośredniczącej.

Wysokość wynagrodzenia dla personelu projektu powinna odpowiadać stawkom stosowanym u beneficjenta, co oznacza, iż nie powinno dochodzić do sytuacji, w której pracownicy w ramach projektu byłiby wynagradzani znacznie powyżej stawek stosowanych przez beneficjenta dla innych pracowników, którzy są zaangażowani w realizację działalności beneficjenta poza projektem.

Wytyczne wprowadzają następujące ograniczenia dotyczące angażowania personelu na podstawie stosunku cywilnoprawnego:

- a) brak możliwości zawierania umów cywilnoprawnych z personelem projektu zatrudnionym na podstawie stosunku pracy do dodatkowych zadań w projekcie,
- b) w przypadku gdy beneficjent chce zaangażować do projektu osobę na podstawie umowy cywilnoprawnej, która jest jednocześnie jego pracownikiem zatrudnionym na podstawie stosunku pracy, ale nie należącej do personelu projektu, jest to możliwe wyłącznie

w uzasadnionych przypadkach, w szczególności gdy charakter zadań wyklucza możliwość ich realizacji w ramach stosunku pracy. Koszty pośrednie nadal mogą być rozliczane na dwa sposoby, czyli ryczałtem i na podstawie rzeczywiście poniesionych wydatków. Możliwa do poniesienia w ramach projektu wysokość kosztów pośrednich nie jest już określana na podstawie metodologii, a tzw. wysokością ryczałtu w ramach danego projektu. I tak wysokość ryczałtu w ramach danego projektu wynosi:

- a) 9% kosztów bezpośrednich – w przypadku projektów o wartości nieprzekraczającej 500 tys. zł,
- b) 8% kosztów bezpośrednich – w przypadku projektów o wartości powyżej 500 tys. do 1 mln zł włącznie,
- c) 7% kosztów bezpośrednich – w przypadku projektów o wartości powyżej 1 mln do 2 mln zł włącznie,
- d) 5% kosztów bezpośrednich – w przypadku projektów o wartości powyżej 2 mln do 5 mln zł włącznie,
- e) 4% kosztów bezpośrednich – w przypadku projektów o wartości przekraczającej 5 mln zł.

W sytuacji zlecenia przez beneficjenta realizacji zadań merytorycznych na zewnątrz, podstawa wyliczenia limitu kosztów pośrednich rozliczanych ryczałtem ulega pomniejszeniu (poprzez pomniejszenie wartości kosztów bezpośrednich) o wartość zleconych zadań. Dlatego, w przypadku gdy całość wydatków bezpośrednich jest zleczanych na zewnątrz, beneficjentowi nie przysługują koszty pośrednie rozliczane ryczałtem.

Ważną zmianą uregulowaną *Zasadami finansowania Programu Operacyjnego Kapitał Ludzki* jest nowy sposób kwalifikacji wkładu własnego o którym decyduje źródło jego pochodzenia. O tym czy wkład jest wkładem własnym, publicznym bądź prywatnym decyduje status prawny Beneficjenta/Partnera wnoszącego wkład np. szkoła niepubliczna, wnosząca wkład własny do projektu, zawsze kwalifikuje go jako wkład prywatny bez względu na to, skąd ten wkład pochodzi, czy z środków własnych, dotacji z budżetu państwa lub jst.

W aspekcie rozliczania projektu pod względem finansowym Beneficjentów i IP z dniem 1 stycznia 2011r. obowiązuje przestrzeganie tzw. reguły proporcjonalności, co oznacza, iż kwalifikowanie wydatków na etapie realizacji projektu uzależnione jest od stopnia osiągnięcia założeń merytorycznych określonych we wniosku o dofinansowanie.

Realizując projekt współpracy ponadnarodowej partnerzy ponadnarodowi ponoszą koszty proporcjonalnie do uzyskanych korzyści wynikających z nawiązanej współpracy, natomiast budżet wniosku o dofinansowanie projektu uwzględnia jedynie te koszty współpracy ponadnarodowej, które są finansowane w ramach projektu. Zgodnie z ogólną zasadą są to koszty działań realizowanych przez beneficjenta (lidera) PO KL. Istnieje jednak możliwość sfinansowania w ramach projektu PO KL części lub całości zadań, za których realizację odpowiada partner ponadnarodowy. W takiej sytuacji konieczne jest przedstawienie szczegółowego uzasadnienia takiego rozwiązania we wniosku o dofinansowanie projektu, w szczególności w kontekście realizacji celów PO KL.

Zasady finansowania Programu Operacyjnego Kapitał Ludzki wprowadzają nowy wzór umowy o dofinansowanie projektu wraz z załącznikami, który

obowiązuje w stosunku do umów podpisywanych od dnia 1 stycznia 2011 r.

Zauważyć należy, iż z początkiem br. Wnioskodawcy muszą stosować znowelizowane zapisy *Zakresu realizacji projektów partnerskich określonego przez Instytucję Zarządzającą Programu Operacyjnego Kapitał Ludzki*. Konsekwencją aktualizacji przedmiotowego dokumentu jest zmiana części wniosku z opisem partnerstwa, zakresu zadań i odpowiedzialności, potencjału partnerów zgodnie ze zmianą formularza wniosku o dofinansowanie projektu oraz instrukcji wypełniania wniosku o dofinansowanie, a w przypadku partnerów ponadnarodowych obowiązują takie same zasady wyboru partnera, jak w przypadku partnerstwa krajowego.

Zmianie uległy istotne załączniki do ww. dokumentu m.in.: wzór minimalnego zakresu umowy partnerskiej na rzecz realizacji projektu, budżet projektu z podziałem na Lidera Partnerstwa i Partnerów (załącznik nr 2 do umowy partnerskiej), harmonogram płatności (załącznik nr 3 do umowy partnerskiej) oraz wzór zestawienia dokumentów potwierdzających wydatki (załącznik nr 4 do umowy partnerskiej).

Nowelizacja dokumentów doprecyzowała definicję negocjacji, które mają służyć weryfikacji i wyjaśnieniu kwestii problemowych, a także wytułmaczeniu rozbieżności pomiędzy stanowiskiem projektodawcy a stanowiskiem IOK, w szczególności w sytuacji, gdy w wyniku oceny KOP przyznano niższą od wnioskowanej kwotę dofinansowania ze względu na zidentyfikowanie wydatków niekwalifikowalnych. Negocjacje budżetu mają prowadzić do ustalenia wydatków na poziomie racjonalnym i efektywnym, w szczególności do zapewnienia zgodności ze stawkami rynkowymi nie tylko pojedynczych wydatków, ale również łącznej wartości usług/towarów uwzględnionych w budżecie projektu lub całej wartości projektu. W przypadku, gdy zmniejszenie wnioskowanej kwoty dofinansowania ustalone w wyniku negocjacji byłoby wyższe niż 25% początkowej wartości projektu IOK odstępuje od podpisania umowy o dofinansowanie projektu.

Ważnym jest też, iż umowa o dofinansowanie projektu może być zawarta pod warunkiem otrzymania przez IP z Ministerstwa Finansów pisemnej informacji, że dany projektodawca nie podlega wykluczeniu, o którym mowa w art. 207 ustawy z dnia 27 sierpnia 2009 r. o finansach publicznych (Dz. U. Nr 157, poz. 1240, z późn. zm.).

Na zakończenie należy poruszyć kwestię trwałości realizowanych przedsięwzięć. Istotne jest, iż niezależnie od obowiązku zachowania trwałości projektu w rozumieniu rozporządzenia 1083/2006 - którego zapisy wskazują, iż trwałość dotyczy tylko i wyłącznie projektów objętych pomocą publiczną i oznacza konieczność utrzymania inwestycji, o ile przepisy dotyczące pomocy publicznej tak stanowią - Beneficjenci PO KL zobowiązani są do utrzymania trwałości rezultatów projektu na podstawie umowy o dofinansowanie projektu. Beneficjent każdego projektu PO KL ma obowiązek zachować rezultaty projektu w zakresie i terminie, o których mowa we wniosku o dofinansowanie projektu.

Anna Brzyska

kierownik Oddziału Programowania i Oceny Projektów
w ramach Priorytetów VIII i IX PO KL, DEFS, UMWL



Wyzwania dla województwa lubelskiego w ramach komponentu regionalnego Programu Operacyjnego Kapitał Ludzki na rok 2011

Plany działania dla Priorytetów komponentu regionalnego PO KL na rok 2011 zatwierdzone przez Instytucję Zarządzającą PO KL i przyjęte przez Zarząd Województwa Lubelskiego stawiają przed nami kolejne wyzwania. Dokumenty te, wpisane w założenia Programu, są wypadkową wymagań Instytucji Zarządzającej i Komisji Europejskiej oraz licznych oczekiwań formułowanych na etapie konsultacji społecznych.

Główne założenia komponentu regionalnego PO KL

Wsparcie w ramach poszczególnych priorytetów zostało ukierunkowane na realizację celów wynikających nie tylko z założeń Programu, ale także z dokumentów strategicznych, w tym Strategii Rozwoju Województwa Lubelskiego, Regionalnej Strategii Innowacji oraz Strategii „Europa 2020”. Plany działania uwzględniają również rekomendacje z przeprowadzonych badań ewaluacyjnych oraz zrealizowanych projektów badawczych. Priorytetowo potraktowane zostały dziedziny nauki i gospodarki o kluczowym znaczeniu dla konkurencyjności regionu

oraz przedsięwzięcia proinnowacyjne. Wsparcie szkoleniowo- doradcze ukierunkowane zostało na branże i zawody o największym potencjale rozwojowym. Uwzględniając dynamikę wdrażania komponentu regionalnego skoncentrowano się na aspektach, w których postęp realizacji w ramach poszczególnych Priorytetów nie był zadowalający, tym samym w 2011 roku zrezygnowano z uruchamiania wybranych typów projektów. Zastosowano liczne preferencje, aby wspomóc osoby znajdujące się w szczególnie trudnej sytuacji na rynku pracy. We wszystkich obszarach wzmocniono zakres wsparcia oferowanego osobom niepełnosprawnym. W roku 2011 w ramach każdego z Priorytetów uruchomione zostaną wyodrębnione konkursy, strategicznie ukierunkowane na poszczególne obszary problemowe, w tym dedykowane określonym grupom docelowym oraz typom projektów istotnym dla regionu. Aby zapewnić koncentrację i efektywność wsparcia wynikającego ze zdiagnozowanych potrzeb, wzmocniono wagi punktowe kryteriów strategicznych i zapewniono ich jednorodność. W projektach systemowych

Planowany harmonogram ogłaszania konkursów, wg stanu na dzień 31 stycznia 2011 roku, przedstawia poniższa Tabela.

Działanie/Poddziałanie	Priorytet VI			
	I kwartał	II kwartał	III kwartał	IV kwartał
Poddziałanie 6.1.2			3 000 000 PLN	
Poddziałanie 6.1.2 - PWP		4 000 000 PLN		
Działanie 6.2	10 000 000 PLN	5 000 000 PLN ¹		
Projekty innowacyjne			13 500 000 PLN	
Działanie/ Poddziałanie	Priorytet VII			
	I kwartał	II kwartał	III kwartał	IV kwartał
Poddziałanie 7.2.2	6 000 000 PLN	3 000 000 PLN ²		
Poddziałanie 7.2.2 - PWP			5 500 000 PLN	
Działanie 7.3				2 000 000 PLN
Projekty innowacyjne		5 000 000 PLN		
Działanie/ Poddziałanie	Priorytet VIII			
	I kwartał	II kwartał	III kwartał	IV kwartał
Poddziałanie 8.1.1		30 000 000 PLN	10 000 000 PLN ³	
Poddziałanie 8.1.2	5 000 000 PLN ⁴	3 000 000 PLN ⁵		
Poddziałanie 8.1.3 - PWP				5 500 000 PLN
Poddziałanie 8.2.1	5 000 000 PLN ⁶			
Projekty innowacyjne			5 000 000 PLN	
Działanie/ Poddziałanie	Priorytet IX			
	I kwartał	II kwartał	III kwartał	IV kwartał
Poddziałanie 9.1.2	15 000 000 PLN	5 000 000 PLN ⁷		
Działanie 9.2	30 000 000 PLN			
Działanie 9.2 - PWP				7 000 000 PLN
Działanie 9.3		10 000 000 PLN		
Działanie 9.4			5 000 000 PLN	
Działanie 9.5		5 000 000 PLN		
Projekty innowacyjne			5 000 000 PLN	

- 1 Konkurs dotyczy projektów realizujących wsparcie dla osób niepełnosprawnych
- 2 Typ (2) i (3)
- 3 Konkurs dotyczy projektów realizujących wsparcie dla niepełnosprawnych pracowników przedsiębiorstw
- 4 Typ (5)
- 5 Typ (1)
- 6 Typ (1)
- 7 Konkurs dotyczy projektów realizujących wsparcie dla szkół prowadzących kształcenie specjalne/klasy integracyjne

Powiatowych Urzędów Pracy po raz pierwszy wprowadzony został wymóg efektywności zatrudnieniowej. Wzorem lat ubiegłych położono nacisk na komplementarność przedsięwzięć, w tym zapewnienie komplementarności działań konkursowych i systemowych, a także wykorzystanie zwalidowanych rezultatów IW EQUAL. Z wyjątkiem projektu systemowego *Lubelskie Obserwatorium Rynku Pracy*, w 2011 roku nie zostaną uruchomione żadne nowe projekty systemowe. W każdym z Priorytetów zaplanowano uruchomienie konkursów na projekty innowacyjne oraz projekty współpracy ponadnarodowej. Dodatkowo ujednociono brzmienie kryteriów o charakterze administracyjno – technicznym, zwłaszcza w zakresie miejsca zamieszkania uczestników, lokalizacji biura projektu, liczby składanych wniosków, czy okresu realizacji projektów.

Wybrane aspekty w ramach poszczególnych Priorytetów komponentu regionalnego PO KL:

Priorytet VI Rynek pracy otwarty dla wszystkich

- Zapewnienie efektywności zatrudnieniowej w projektach systemowych PUP
- Wsparcie przedsiębiorczości osób niepełnosprawnych – wydzieleny konkurs
- Proporcje wsparcia finansowego i szkoleniowo – doradczego w ramach projektów z zakresu promocji przedsiębiorczości
- Nacisk na zawody i branże o wysokim potencjale rozwojowym w województwie

- Współpraca publicznych i niepublicznych instytucji rynku pracy oraz integracji społecznej
- Wyodrębnione projekty współpracy ponadnarodowej

Priorytet VII *Promocja integracji społecznej*

- Współpraca publicznych służb zatrudnienia oraz jednostek pomocy społecznej
- Kontynuacja wsparcia działalności instytucji utworzonych lub wspartych z PO KL w zakresie ekonomii społecznej
- Preferowanie podmiotów ekonomii społecznej/ośrodków wsparcia ekonomii społecznej
- Proporcje wsparcia finansowego i szkoleniowo – doradczego w ramach projektów z zakresu promocji przedsiębiorczości
- Wsparcie gmin dotkniętych powodzią w 2010 r.

Priorytet VIII *Regionalne kadry gospodarki*

- Wsparcie niepełnosprawnych pracowników przedsiębiorstw - wydzielony konkurs
- Preferowanie branż/ dziedzin nauki i gospodarki istotnych dla rozwoju regionu
- Wykorzystywanie wyników zrealizowanych projektów badawczych
- Promowanie szkoleń kończących się powszechnie uznawanymi certyfikatami
- Wspieranie wprowadzania innowacji oraz procesów certyfikacji przedsiębiorstw

Priorytet IX *Rozwój kompetencji i wykształcenia w regionach*

- Ukierunkowanie działań na planowane zmiany w systemie oświaty
- Wspieranie kształcenia specjalnego (szkoły specjalne/klassy integracyjne) – wydzielony konkurs
- Kontynuacja wsparcia indywidualizacji procesu nauczania
- Nacisk na współpracę z pracodawcami, w tym staże i praktyki
- Wspieranie kształcenia w zawodach/kierunkach istotnych dla rozwoju regionu
- Krótkie formy w kształceniu nauczycieli
- Wsparcie gmin dotkniętych powodzią w 2010 r.

Na rok 2011 w ramach komponentu regionalnego PO KL na konkursy i działania systemowe przeznaczono alokację przekraczającą kwotę 377 000 000 zł, z czego 28 500 000 zł przypadnie na projekty innowacyjne, a 22 000 000 zł na projekty współpracy ponadnarodowej.

PWP - Projekty współpracy ponadnarodowej



Ewa Olejniczek – Wójcik

główny specjalista, koordynator ds. programowania i zarządzania
Oddział Zarządzania Komponentem Regionalnym PO KL DEFS, UMWL

Najbliżej ludzi

Regionalne Ośrodki EFS

Coraz więcej osób zainteresowanych pozyskaniem pieniędzy Europejskiego Funduszu Społecznego pytanych o to, gdzie mogą uzyskać szczegółową pomoc przy pisaniu wniosku o dofinansowanie, bez zastanowienia wskazuje Regionalne Ośrodki Europejskiego Funduszu Społecznego. Niewiele z nich jednak wie, jakie są podstawy działalności tych instytucji.

Ośrodki EFS funkcjonujące w Lublinie, Białej Podlaskiej, Chełmie i Zamościu to instytucje prowadzone przez stowarzyszenia lub fundacje działające od lat na rzecz rozwoju województwa lubelskiego, a wyłonione przez Urząd Marszałkowski w drodze konkursów przeprowadzonych w 2008 i 2009 roku. Tzw. Umowa ramowa na prowadzenie RO EFS zawarta pomiędzy Samorządem Województwa Lubelskiego a tymi instytucjami obejmowała początkowo lata 2008/2009 – 2010. Pod koniec roku 2010, za zgodą Ministerstwa Rozwoju Regionalnego, Zarząd Województwa, z uwagi na dotychczasową, przebiegającą bez zarzutu współpracę Instytucji Pośredniczącej z działającymi Ośrodkami, podjął uchwałę o przedłużeniu działalności RO EFS na lata 2011-2014.

Regionalne Ośrodki EFS to instytucje mające ułatwić wszystkim zainteresowanym dostęp do szczegółowych informacji o możliwościach wykorzystania środków z EFS oraz wsparcia potencjalnych wnioskodawców szerokim wachlarzem bezpłatnych usług. Ich działania planowane są na każdy kolejny rok kalendarzowy pod koniec roku poprzedzającego. Zgodnie z zasadami obowiązującymi wszystkich projektodawców PO KL działania zaplanowane przez RO EFS powinny być racjonalne i efektywne, a więc powinny wprost odpowiadać na potrzeby Wnioskodawców.

Pod koniec każdego roku funkcjonowania RO EFS w Instytucji Pośredniczącej przygotowywane są tzw. Wytyczne do ofert na prowadzenie RO EFS. Oferty, stanowiące w uproszczeniu plany działania ośrodków na kolejny rok, tworzone są w oparciu o planowane przez Instytucję Pośredniczącą w danym roku konkursy, ich kryteria dostępu oraz kryteria strategiczne zawarte w Planie Działania. Usługi świadczone przez RO EFS takie jak szkolenia, doradztwo, animacja i informacja, szerzej opisywane w poprzednich wydaniach Biuletynu, w roku 2011 obejmować będą więc m. in. kwestie pomocy publicznej, indywidualizacji nauczania, równość płci podczas realizacji projektów, inicjatywy oddolne, projekty innowacyjne i współpracy

ponadnarodowej, a także projekty standardowe w ramach czterech regionalnych priorytetów Programu Operacyjnego Kapitał Ludzki.

- Mając na uwadze zaktualizowanie całego województwa lubelskiego w pozyskiwaniu pieniędzy z EFS, podczas procesu planowania działań RO EFS na rok 2011, wskazaliśmy potrzebę skupienia przez nie uwagi na osobach i instytucjach, które nie skorzystały dotąd ze wsparcia EFS (tzw. „biała plama” na mapie województwa). Działania Ośrodków, oprócz świadczenia pomocy wszystkim beneficjentom, którzy się po nią zwrócą, koncentrować się więc będą na gminach/powiatkach, które są najmniej aktywne w zakresie pozyskiwania środków EFS – mówi Ryszard Szymański, kierownik Oddziału Komunikacji i Promocji PO KL zajmującego się m. in. koordynowaniem pracy RO EFS. – W ciągu roku, jak nauczyło nas doświadczenie, zawsze pojawiają się problemy, na które ośrodki także muszą zareagować. Zmiany w dokumentach PO KL, nowelizacje ustaw, czy na przykład nowe wersje Generatorów, wymuszają na Beneficjentach konieczność ich stosowania. Punkt Informacyjny EFS a także personel Ośrodków, jako instytucji zaangażowanych w realizację Programu zawsze posiada bieżącą wiedzę, którą służyć może każdej zainteresowanej osobie i instytucji, jednakże to Ośrodki mogą posłużyć tą wiedzą w odniesieniu do konkretnych wniosków o dofinansowanie czy realizacji konkretnych projektów. Możliwość zrealizowania działań w takich właśnie przypadkach, również każdorazowo planowana jest więc w ofercie – dodaje.

O tym, w jakich kwestiach i jakiego rodzaju pomocy potrzebują w danym okresie beneficjenci, najlepiej wiedzą właśnie Ośrodki, które będąc „najbliżej” beneficjentów, najlepiej znają ich potrzeby. Instytucja Pośrednicząca, planując swoje działania, często korzysta więc także z informacji przekazywanych z Ośrodków.

Zachęcamy do regularnego odwiedzania stron internetowych Regionalnych Ośrodków EFS, gdzie znaleźć można informacje o planowanych szkoleniach, oraz możliwości skorzystania z pozostałych usług.



Kamila Błaszczak

podinspektor ds. pomocy technicznej i rozwoju kadr
Oddział Komunikacji i Promocji PO KL, DEFS, UMWL

Projekty Innowacyjne - najczęstsze błędy i plany na rok bieżący

Innowacyjność pilnie poszukiwana

Od początku istnienia Programu Operacyjnego Kapitał Ludzki Departament Europejskiego Funduszu Społecznego Urzędu Marszałkowskiego Województwa Lubelskiego oraz Wojewódzki Urząd Pracy w Lublinie ogłosiły łącznie 5 konkursów na projekty innowacyjne. Z 81 wniosków, które wpłynęły do obydwu instytucji rekomendowanych do dofinansowania Zarządowi Województwa Lubelskiego było 11, a realizowanych jest obecnie 7.

Przygotowanie projektu innowacyjnego, zgodnie z wszelkimi wymaganiami wskazywanymi przez instytucje ogłaszające konkurs oraz Ministerstwo Rozwoju Regionalnego, stanowi olbrzymie wyzwanie dla wnioskodawców. Na etapie aplikowania o środki na realizację tych projektów niezbędne jest zarówno zrozumienie zagadnienia dotyczącego innowacyjności i związanego z nią nowatorskiego podejścia, wartości dodanej wynikającej ze współpracy ponadnarodowej (o ile występuje), jak również i samych procedur ubiegania się o dofinansowanie projektu, które w nieznanym stopniu, ale jednak różni się od procedury zarezerwowanej dla projektów standardowych. Ocena tych wniosków to także duże przedsięwzięcie dla samych instytucji, bowiem jest dokonywana tylko przez pracowników posiadających odpowiednie doświadczenie i przez ekspertów zewnętrznych specjalizujących się w tym zakresie.

Istotą projektu innowacyjnego jest przede wszystkim założenie takich celów, rezultatów oraz działań, których realizacja nie jest możliwa w ramach projektów standardowych. Podstawową przesłanką do realizacji projektu innowacyjnego jest próba rozwiązania problemu wynikającego z braku właściwych instrumentów wsparcia, które mogłyby zostać wykorzystane dla konkretnej grupy docelowej. Projekty innowacyjne, nastawione przede wszystkim na badanie i rozwój oraz upowszechnianie i włączenie do praktyki konkretnych produktów, pozwalają znaleźć nowe metody rozwiązywania problemów, którym nie do końca były w stanie sprostać projekty realizowane w ramach standardowych konkursów.

Departament EFS na podstawie dotychczasowych doświadczeń związanych z ogłoszeniem konkursów dla projektów innowacyjnych bogatszy jest o nowe doświadczenia. Wyciągnął z nich wnioski, które na pewno zostaną wykorzystane przed nowymi konkursami w 2011 r., tak aby projekty, które wpłyną w odpowiedzi na te konkursy, sprostały zapotrzebowaniu na innowacyjne metody wydłużenia wieku aktywności zawodowej, wzmocnienia współpracy przedsiębiorców z sektorem nauki w województwie lubelskim czy poszukiwania nowych, skutecznych metod aktywizacji zawodowej.

Podsumowując wszystkie ogłoszone w ubiegłych latach konkursy, można zauważyć błędy, które cyklicznie pojawiają we wnioskach związanych z innowacyjnością. Do najczęściej występujących można zaliczyć:

- niespełnienie kryteriów horyzontalnych (w tym m.in. możliwość realizacji projektów w ramach standardowych Działań/Poddziałań, niespełnienie standardu minimum, czy niezrozumienie Tematu w kontekście celów danego Priorytetu);
- niezrozumienie pojęcia innowacyjności;
- niekonkretny opis produktu finalnego – (brak informacji w jakiej postaci produkt finalny będzie dostępny po zakończeniu nad nim prac, czyli jego wymiaru materialnego);
- niezrozumiała i nieuzasadniona współpraca ponadnarodowa (brak wartości dodanej tej współpracy, brak odzwierciedlenia jej, w co najmniej jednym celu szczegółowym);
- bardzo wysokie budżety (szczególnie w I etapie);
- pomijanie kwestii związanych z upowszechnianiem i włączaniem

do głównego nurtu polityki (brak informacji, co będzie przedmiotem upowszechniania, tożsame traktowanie z promocją);

- niespójności we wniosku (w szczególności kwestie dotyczące użytkowników i odbiorców np. kto inny był wskazywany w grupie docelowej, a kto inny testował, niektóre działania były umieszczane tylko w budżecie, harmonogram wniosku był niespójny z częściami opisowymi wniosku);
- brak podziału na etapy zgodnie z *Wytycznymi w zakresie wdrażania projektów innowacyjnych i współpracy ponadnarodowej w ramach Programu Operacyjnego Kapitał Ludzki* (nie zawsze wiadomo, do którego etapu czy fazy przypisać przedstawione w projekcie zadania);
- pomijana ewaluacja, w tym także pomijana ewaluacja produktu finalnego
- działania zaproponowane w projekcie w żaden sposób nie były niepowiązane z celami, problemami przedstawionymi w diagnozie.

Województwo lubelskie posiada charakterystyczne tylko dla siebie cechy. Badania i analizy, którymi dysponują instytucje ogłaszające konkursy potwierdziły, że w naszym regionie istnieje potrzeba nowych rozwiązań w obszarach zatrudnienie i integracja społeczna, adaptacyjności oraz edukacja i szkolnictwo wyższe. Innowacyjność w PO KL to swoiste-godo rodzaju sposób na przełamywanie barier społeczno-gospodarczych.



Innowacyjność dotyczy nie tylko wielkich inwestycji. Innowacyjność w PO KL to sposób na przełamywanie barier społeczno-gospodarczych.

W 2011 roku, w III kwartale, Wojewódzki Urząd Pracy, ogłosi konkursy na projekty innowacyjne w ramach Priorytetu VI *Rynek pracy otwarty dla wszystkich* dotyczące rozwoju i testowania instrumentów wspierających godzenie życia zawodowego i rodzinnego na różnych etapach życia, w których grupę odbiorców stanowią będą kobiety do 35 roku życia. Drugi Temat dotyczyć będzie poszukiwanie nowych, skutecznych metod aktywizacji zawodowej i społecznej grup docelowych wymagających szczególnego wsparcia, a grupę odbiorców stanowią będą osoby z wyższym wykształceniem pozostające bez zatrudnienia, które w okresie 12 miesięcy od ukończenia szkoły wyższej nie podjęły zatrudnienia.

W ramach Priorytetu VII *Promocja integracji społecznej* ponownie został wskazany Temat z 2010 r. dotyczący poszukiwania nowych, skutecznych metod aktywizacji zawodowej i społecznej grup docelowych wymagających szczególnego wsparcia, czyli osób w wieku od 15 do 25 lat. Drugi Temat dotyczyć będzie współpracy podmiotów działających w obszarze zatrudnienia oraz integracji i pomocy społecznej z przedsiębiorcami w zakresie ułatwiania wchodzenia na rynek pracy osobom zagrożonym wykluczeniem społecznym, a grupę odbiorców w projekcie stanowią będą osoby opuszczające placówki opiekuńczo-wychowawcze, rodziny zastępcze i/lub zakłady karne. Konkurs zostanie ogłoszony w II kwartale bieżącego roku.

Problemy w zakresie adaptacyjności na terenie województwa lubelskiego jest tak dużo do rozwiązania, że w 2011 r. w ramach konkursów na projekty innowacyjne zostaną powtórzone tematy dotyczące tego obszaru tj. metody utrzymania aktywności zawodowej pracowników w grupie wiekowej 50+ oraz wzmocnienia współpracy przedsię-

biorców z sektorem nauki. Podobnie w obszarze dotyczącym edukacji, powtórzony zostanie temat związany z modernizacją oferty kształcenia zawodowego w powiązaniu z potrzebami lokalnego/regionalnego rynku pracy. Konkursy te w ramach Priorytetu VIII *Regionalne kadry gospodarki* zostaną ogłoszone w III kwartale. W tym roku, po raz pierwszy we wszystkich priorytetach komponentu regionalnego realizowanych w województwie lubelskim zostaną ogłoszone konkursy na realizację projektów obejmujących współpracę ponadnarodową.

Realizacja projektów innowacyjnych współfinansowanych ze środków EFS, stanowi ogromną szansę na realizację projektów, w których podejmowane działania skierowane byłyby w stronę osób dotychczas pomijanych bądź podejmowane działania były w niewystarczającym stopniu skuteczne. Te projekty umożliwiają wypracowywanie rozwiązań takich problemów, które wynikają z braku właściwych instrumentów wykorzystanych przy wspieraniu określonych grup. Pytanie, na które każdy z nas powinien jednak odpowiedzieć już sobie sam brzmi, czy na podstawie dotychczasowych doświadczeń, patrząc zarówno od strony beneficjenta jak i instytucji jest to faktycznie możliwe, a realizowane projekty mają znaczący wpływ na rzeczywistość, której dotyczą?



Agnieszka Pidek-Klepacz

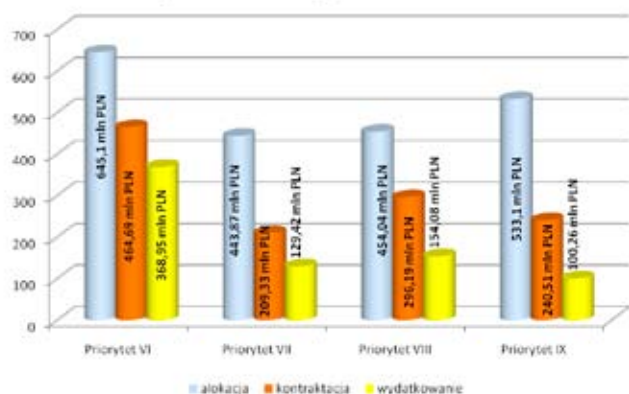
starszy specjalista ds. programowania i zarządzania
Zespół Zarządzania Komponentem Regionalnym PO KL DEFS, UMWL

Po półmetku

Od końca roku 2010 minęły już wprawdzie 4 miesiące, warto jednak do niego wrócić, by w świetle dostępnych obecnie danych spojrzeć nań pod kątem tego, dokąd nas zawiódł w realizacji Programu Kapitał Ludzki. Warto tym bardziej, że rok ubiegły był dokładnie centralnym w bieżącym okresie programowania, obejmującym lata 2007 – 2013. Poza tym przytoczone dane wskażą mogą, w jakich obszarach PO KL został w województwie zrealizowany i na jakie jeszcze może być kładziony nacisk.

Na początku o ilości oraz wartości umów podpisanych do 31 grudnia ubiegłego roku. W ujęciu kumulatywnym (tak też podawane będą dane w dalszej części), czyli od roku 2007, podpisano ich łącznie 1634 na łączną kwotę ponad 1 mld 210 tys. zł. Suma ta w rozbiciu na poszczególne 4 priorytety realizowane regionalnie stanowiła odpowiednio 72,03; 47,16; 65,23 i 45,12% przeznaczonych na nie pieniędzy. Kwotowo ukazuje to poniższa tabela.

Poziom kontraktacji oraz wydatkowania środków w ramach komponentu w województwie lubelskim wg stanu na dzień 31.12.2010 r.



Realizacja wartości docelowej niektórych wskaźników w poszczególnych priorytetach, które – podobnie jak jej beneficjenci – realizować musi Instytucja Pośrednicząca.

Priorytet VI Rynek pracy otwarty dla wszystkich

W ramach tego priorytetu objęto wsparciem m.in. 9178 osób w wieku 15-24 lat zamieszkujących tereny wiejskie i 11 374 osoby długotrwale bezrobotne – zakończyły one udział w projektach – stanowi to 122,13% i 166,70% wartości docelowej realizacji wskaźnika, która wynosi odp. 6 823 i 7 515 osób. Najliczniejszą grupę w obrębie wymienionych wskaźników stanowią kobiety – 61,59 i 66,11%. Środki na podjęcie działalności gospodarczej otrzymało 1558 osób długotrwale bezrobotnych (ponad 228% wartości docelowej, wynoszącej 682) oraz 2422 osoby z terenów wiejskich (145,12% przy 1699 osobach). W przypadku obu tych wskaźników przeważają panowie: 60,72 i 68,79 %. Najsłabiej wypadła realizacja wskaźników procenta liczby osób bezrobotnych w wieku 15-24 lat, które otrzymały wsparcie w ramach Priorytetu w okresie pierwszych 100 dni od dnia zarejestrowania w urzędzie pracy oraz liczby osób w wieku 50-64 lat, które zakończyły udział w projektach. W ostatnim przypadku jest to spowodowane niewielkim zainteresowaniem potencjalnych uczestników ww. grupy do udziału w projektach.

Priorytet VII Promocja integracji społecznej

Najlepiej w tym priorytecie ukształtowała się sytuacja z realizacją wskaźników liczby instytucji wspierających ekonomię społeczną, które otrzymały wsparcie w ramach Priorytetu oraz liczby inicjatyw z zakresu ekonomii społecznej wspartych z EFS. Od roku 2007 wsparciem objęto 28 z wymienionych instytucji, co stanowi 933% wartości docelowej, wynoszącej 3. Wartość docelowa dla liczby instytucji to 26, a wsparto ich 361, co stanowi 1388,5%. Spory, bo ponad dwukrotnie przekroczony, był

też odsetek klientów instytucji pomocy społecznej będących w wieku aktywności zawodowej i nie pracujących, którzy w ramach Priorytetu zostali objęci działaniami aktywnej integracji. Wyniósł on 32,7% przy wartości docelowej równej 15%. Ponad 1350 pracowników instytucji pomocy i integracji społecznej bezpośrednio zajmujących się aktywną integracją dzięki wsparciu EFS podniosło swe kwalifikacje – stopień realizacji wartości docelowej rzędu ponad 96%. Niska zaś była m.in. liczba klientów pomocy społecznej, którzy zakończyli udział w projektach dotyczących aktywnej integracji – niecałe 11% wartości docelowej. Dotyczy to również ich klientów z terenów wiejskich.

Priorytet VIII Regionalne kadry gospodarki

Wsparciem objęto 2632 osoby – przy wartości docelowej równej 85 – w zakresie rozpoczynania własnej działalności gospodarczej typu spin off lub spin out. Najlicniejszą grupę stanowiły tu panie – 58,5%. Osiągnięto niemal 158% wartości docelowej realizacji wskaźników odnośnie liczby pracujących osób dorosłych, które zakończyły udział w projektach szkoleniowych. Podobnie wyglądała sytuacja z liczbą osób powyżej 50 roku życia. Gorzej było z liczbą przedsiębiorstw objętych wsparciem w zakresie projektów szkoleniowych. Niski stopień realizacji wskaźnika (14,20%) wyniknął jednak m.in. z przyjętej metodologii pomiaru. Podobnie rzecz wyglądała z odsetkiem przedsiębiorstw, których pracownicy zakończyli udział w szkoleniach w ramach Priorytetu – w ogólnej liczbie aktywnych przedsiębiorstw (projekty o charakterze regionalnym).

Priorytet IX Rozwój wykształcenia i kompetencji w regionach

W ramach tego priorytetu uzyskało wsparcie 228 ośrodków wychowania przedszkolnego, co stanowi niemal 184% wartości docelowej. Na plus wypadł też odsetek dzieci w wieku 3-5 lat objętych różnymi formami edukacji przedszkolnej na terenach wiejskich w stosunku do ogólnej liczby dzieci w tej grupie. Projekty rozwojowe zrealizowało 386 szkół (podstawowych, gimnazjów i ponadgimnazjalnych prowadzących kształcenie ogólne) – 22,30% wartości docelowej. Stanowi to 19,02%

tych szkół przy wartości docelowej równej 60%. I znów wynika to z przyjętej metodologii pomiaru wskaźnika, która zakłada, że każda szkoła liczona jest tylko raz w ramach Priorytetu. Nieznacznie lepiej przedstawia się sytuacja ze szkołami i placówkami kształcenia zawodowego, 82 z nich wdrożyły projekty rozwojowe, co stanowi ponad 30%. Powodem jest m.in. niski cross – financing dostępny w ramach projektów a stąd w przypadku niedoinwestowanych szkół zawodowych niewielkie zainteresowanie ich realizacją.

Jak widać na podstawie powyższych przykładów wskaźniki wartości docelowej zostały w wielu przypadkach wielokrotnie przekroczone, w innych pozostało jeszcze sporo do zrobienia. Część słabych rezultatów wynika z przyjętej metodologii ich pomiaru czy też braku zainteresowania taką formą wsparcia grup docelowych lub potencjalnych realizatorów projektów. Przyczyn jest dużo więcej, brak tu jednak miejsca na szersze ich omówienie. Wszystkich zainteresowanych bardziej szczegółowymi informacjami odsyłam do Korekty sprawozdania z realizacji Priorytetów komponentu regionalnego w ramach PO KL 2007-2013, dostępnej na str. efs.lubelskie.pl w zakładce *Sprawozdania z realizacji komponentu regionalnego*.

Nie wolno zapominać, że konkursy dotyczące różnych działań w ramach PO KL nie były ogłaszane równolegle i niektóre z nich „ruszyły” dopiero niedawno, jak również o tym, że do końca realizacji Programu pozostało jeszcze sporo czasu. Nacisk zaś kładziony będzie głównie na obszary z największym zasobem pieniędzy do wykorzystania oraz na te z najmniej zadowalającymi wynikami.

Adam Piejko

podinspektor ds. informacji i promocji
Oddział Komunikacji i Promocji, Departament EFS, UMWL



Aktywna integracja lokalnych społeczności

W listopadzie 2010 roku Wojewódzki Urząd Pracy w Lublinie ogłosił nabór wniosków o dofinansowanie realizacji projektów w ramach Działania 7.3 PO KL *Inicjatywy lokalne na rzecz aktywnej integracji*. Pula środków przeznaczona na konkurs otwarty numer POKL/7.3/2010 wyniosła 5 mln zł. Nabór cieszył się ogromnym zainteresowaniem projektodawców. Po raz pierwszy w historii wdrażania PO KL na terenie województwa lubelskiego, do instytucji ogłaszającej konkurs, w tak krótkim czasie wpłynęło tak wiele wniosków o dofinansowanie.

Zarówno dla projektodawców, jak i instytucji wdrażającej był to okres intensywnej pracy. Z powodu znacznego przekroczenia dostępnej alokacji, podjęta została decyzja o wcześniejszym zawieszeniu naboru wniosków.

W celu wybrania najlepszych projektów, wnioski, które wpłynęły do WUP w Lublinie, poddane zostały dwuetapowej ocenie. Spośród 346 wniosków, 232 pozytywnie przeszło ocenę formalną, 128 ocenę merytoryczną. Ostatecznie Wojewódzki Urząd Pracy w Lublinie wyłonił do realizacji około 100 wniosków. Obecnie trwa etap podpisywania umów o dofinansowanie.

Projekty w ramach Działania 7.3 zakładają aktywizację zawodową bezrobotnych oraz integrację osób wykluczonych lub zagrożonych wyklucze-

niem społecznym. Cele te będą realizowane poprzez działania o charakterze informacyjno – szkoleniowym, rozwój dialogu i partnerstwa publiczno – społecznego oraz poprzez współpracę na poziomie lokalnym. Pierwsze projekty rozpoczną się na przełomie kwietnia i maja tego roku.

Osoby zainteresowane Programem Kapitał Ludzki, chcące wziąć udział w jednym z realizowanych projektów lub pozyskać środki na własny projekt, zachęcamy do kontaktowania się Punktem Konsultacyjno - Informacyjnym Wojewódzkiego Urzędu Pracy w Lublinie na ul. Okopową 5, III piętro, pokój 341 B. Harmonogramy ogłaszania konkursów na 2011 rok znajdują się na stronie internetowej www.pokl.wup.lublin.pl w zakładkach *Priorytet VI* i *Priorytet VII*.

Olga Zalewska

Punkt Konsultacyjno – Informacyjny EFS
Wojewódzki Urząd Pracy w Lublinie



Uwaga beneficjenci.

Personel w projekcie zatrudniony z zasadą konkurencyjności

Zamówienia publiczne w ramach POKL.

Zgodnie z Wytycznymi w zakresie kwalifikowania wydatków w ramach POKL przy udzielaniu zamówienia beneficjent zobowiązany jest do stosowania ustawy z dnia 29 stycznia 2004 r. – Prawo zamówień publicznych albo zasady konkurencyjności, w przypadku podmiotów nie zobowiązanych do stosowania przepisów w/w ustawy. W ramach POKL nie wprowadzono zapisu, który daje beneficjentowi możliwość wyboru pomiędzy stosowaniem PZP lub zasady konkurencyjności. O tym czy musi stosować przepisy PZP decyduje sama ustawa, w przeciwnym razie zobowiązany jest do stosowania zasady konkurencyjności.

Zasada konkurencyjności ma na celu zachowanie uczciwej konkurencji oraz równego traktowania potencjalnych wykonawców. Zgodnie z nowymi Wytycznymi w zakresie kwalifikowania wydatków w ramach POKL, które w znacznym stopniu usystematyzowały dotychczasowe zapisy odnośnie zasady konkurencyjności, zasada dotyczy wszystkich zamówień w ramach projektu, które przekraczają wyrażoną w złotych równowartość kwoty 14 tys. euro netto.

Aby spełnić zasadę konkurencyjności beneficjent zobowiązany jest min. wysłać zapytanie ofertowe do co najmniej trzech potencjalnych wykonawców, o ile na rynku istnieje trzech takich właśnie potencjalnych wykonawców danego zamówienia. Ponadto beneficjent ma obowiązek zamieścić takie zapytanie w swojej siedzibie oraz na swojej stronie internetowej, jeśli ją posiada.

Zasada konkurencyjności ma zastosowanie do zamówień dotyczących usług, które są świadczone przez osoby fizyczne na podstawie umów cywilno – prawnych w ramach projektu. W przypadku podmiotów będących osobami prawnymi beneficjent ma większą możliwość dotarcia do trzech potencjalnych wykonawców danego zamówienia. W przypadku osób fizycznych sytuacja może być nieco bardziej skomplikowana z uwagi na fakt, iż informacje dotyczące danych osobowych oraz kwalifikacji zawodowych tych osób nie są podawane do informacji publicznej. Ponad-

to mając na uwadze szczególne uwarunkowania realizacji projektu oraz rodzaj zadań przewidzianych w ramach projektu beneficjent może mieć utrudnioną możliwość dotarcia do trzech potencjalnych wykonawców. W przypadku, gdy beneficjent posiada wiedzę, że na rynku istnieje kilku potencjalnych wykonawców usługi, jednak ze względu na powyższe uwarunkowania nie ma możliwości bezpośredniego dotarcia do co najmniej trzech z nich, powinien wykonać dwa kroki.

Po pierwsze upewnić się czy nie jest możliwe ustalenie potencjalnych wykonawców usługi wykorzystując serwisy dla profesjonalistów takie jak np. Golden Line czy Profeto.

Po drugie zapewnić upublicznienie swojej oferty w miejscach, gdzie tego typu usługi są świadczone.

Zgodnie z wytycznymi beneficjent nie jest zobowiązany do stosowania zasady konkurencyjności w dwóch przypadkach. Pierwszym z nich są zamówienia dotyczące zadań wykonywanych przez personel zarządzający projektem. Zaznaczyć należy, iż zasada nie ma zastosowania do wyboru personelu angażowanego na podstawie stosunku pracy z uwagi na fakt, że w takim przypadku nie ma miejsca zlecenie usługi. Podobna sytuacja ma miejsce w przypadku osób samozatrudnionych w projekcie. Osoba samozatrudniona to osoba fizyczna prowadząca działalność gospodarczą, która jest beneficjentem i która jest jednocześnie zaangażowana jako personel w projekcie. Oznacza to, że osoba samozatrudniona sama zatrudnia się we własnym projekcie. Drugim z nich są zamówienia dotyczące zadań wykonywanych przez personel projektu, z którym beneficjent przez okres co najmniej jednego roku przed złożeniem wniosku w sposób ciągły lub powtarzalny współpracował. Wyłączenie to ma zastosowanie w przypadkach takich relacji pomiędzy beneficjentem a personelem, w których występuje element powiązania „przynależności” personelu do stałego grona współpracowników beneficjenta. Za taki personel należy uznać personel związany z beneficjentem w sposób sformalizowany czyli np. na podstawie umowy o współpracę. Pamiętać jednak należy, iż nie dotyczy to sytuacji, w której jeden podmiot nie związany w sposób sformalizowany z beneficjentem otrzymuje w określonym czasie do realizacji więcej niż jedno zamówienie.

Na podstawie dotychczas przeprowadzonych kontroli w ramach projektów można stwierdzić że kwestie związane z prawidłowym realizowaniem zasady konkurencyjności nadal przysparzają beneficjentom wiele problemów oraz wątpliwości. Nowe Wytyczne w zakresie kwalifikowania wydatków w ramach Programu Operacyjnego Kapitał Ludzki usystematyzowały dotychczas obowiązujące zapisy dotyczące zasady konkurencyjności nie wprowadzając zasadniczych zmian w procedurze wyboru wykonawcy.



Protest i odwołanie – omówienie procedur

Wnioskodawca ubiegający się o dofinansowanie w ramach Programu Kapitał Ludzki, który nie zgadza się z negatywną oceną swojego projektu, zarówno w wyniku oceny formalnej jak i merytorycznej, może skorzystać z tzw. procedury odwoławczej. Zgodnie z Zasadami dokonywania wyboru projektów w ramach PO KL w ramach etapu przed sądowego procedury odwoławczej wyróżnia się protest i odwołanie.

Ocena negatywna

W przypadku oceny formalnej za negatywną ocenę wniosku rozumie się taką sytuację, w której projekt nie spełnił któregoś z kryteriów tej oceny. Natomiast negatywna ocena merytoryczna występuje w sytuacji, gdy wniosek nie otrzymał min. 60 punktów ogółem za spełnianie ogólnych kryteriów merytorycznych i/lub co najmniej 60% punktów w poszczególnych punktacji oceny merytorycznej i/lub został odrzucony ze względu na niespełnianie kryteriów ujętych w części A Karty oceny merytorycznej. Negatywna ocena merytoryczna to także taka, w przypadku której wniosek otrzymał minimum 60 punktów ogółem za spełnianie ogólnych kryteriów merytorycznych i/lub co najmniej 60% punktów w poszczególnych punktach oceny merytorycznej, ale nie został zakwalifikowany do dofinansowania ze względu na wyczerpanie puli środków przewidzianych w ramach danego konkursu. Każdemu Wnioskodawcy przysługuje prawo wniesienia zarówno protestu od wyników oceny formalnej, jak i oceny merytorycznej tego samego wniosku, jeśli były one negatywne.

Protest

Protest kierowany jest do IP lub IP2 - w zależności od tego, która instytucja ogłaszała konkurs (IOK). Wnioskodawca na złożenie protestu ma 14 dni kalendarzowych od dnia otrzymania informacji o negatywnej ocenie swojego wniosku. W ww. środku odwoławczym Projektodawca wnosi o ponowne sprawdzenie zgodności złożonego wniosku z kryteriami wyboru projektów, które określone były w dokumentacji konkursowej. Projektodawca powinien zawrzeć w proteście takie elementy jak: podnoszone zarzuty oraz ich czytelne i zwięzłe uzasadnienie, a także dane, które pozwolą na identyfikację wniosku oraz konkursu, w ramach którego został on złożony. Należy pamiętać przy tym, że protest nie może służyć uzupełnieniu treści wniosku o dofinansowanie i powinien odnosić się jedynie do treści zawartych we wniosku lub uwag dotyczących procedury oceny wniosku. IOK ma 30 dni kalendarzowych od dnia otrzymania protestu na jego rozpatrzenie.

Przedłożony protest może być rozpatrzony pozytywnie (uwzględniony protest) – jeżeli na podstawie zebranych informacji i dokumentacji IOK uzna, że sprawdzenie zgodności złożonego wniosku z kryteriami wyboru projektu nie zostało przeprowadzone w sposób właściwy i/lub że naruszono procedury mogące wpłynąć na bezstronność i prawidłowość oceny, a więc złożony protest był zasadny, albo negatywnie (odrzucony protest) – w przypadku braku przesłanek do uznania, iż sprawdzenie zgodności złożonego wniosku z kryteriami wyboru projektu zostało przeprowadzone w sposób niewłaściwy i/lub nie doszło do naruszenia procedur mogących wpłynąć na bezstronność i prawidłowość oceny i złożony protest był niezasadny.

Dodatkowo może wystąpić sytuacja, w której protest nie podlega rozpatrzeniu, tj.: protest został wniesiony: po terminie lub w sposób sprzeczny z pouczeniem, zawartym w piśmie informującym o negatywnych wynikach oceny projektu, lub też został wniesiony do niewłaściwej instytucji. W odniesieniu do protestu, który został wniesiony w sposób

sprzeczny z pouczeniem, Zasady dokonywania wyboru definiują dodatkowe sytuacje, wskutek których protest będzie pozostawiony bez rozpatrzenia. IOK w terminie przewidzianym na rozpatrzenie protestu informuje Wnioskodawcę o pozostawieniu protestu bez rozpatrzenia wraz z podaniem przyczyny, oznajmia również, że wnioskodawcy nie przysługuje żaden dodatkowy środek odwoławczy określony w Systemie Realizacji PO KL.



W wyniku pozytywnego rozpatrzenia (uwzględnienia) protestu, instytucja rozpatrująca go (IOK) przekazuje Wnioskodawcy informację zawierającą rozstrzygnięcie wraz z jego uzasadnieniem, oraz pouczeniem. W przypadku ponownej oceny dotyczącej etapu oceny formalnej IOK jest związana wynikami rozpatrzenia protestu. Natomiast w przypadku ponownej oceny merytorycznej IOK zobowiązana jest do zapoznania się z wynikami pierwotnej oceny projektu, zapoznania się z treścią protestu złożonego przez Wnioskodawcę, wzięcia pod uwagę treści rozstrzygnięcia instytucji rozpatrującej protest (IOK) wraz z jego uzasadnieniem, a w szczególności do wnikliwego przeanalizowania nieprawidłowości w przeprowadzonej ocenie, które zostały wskazane przez instytucję rozpatrującą protest (IOK). W przypadku pozytywnego wyniku ponownej oceny projektu, podlega on dalszej procedurze wyboru.

Odwołanie

W przypadku negatywnego rozpatrzenia protestu Wnioskodawca, w terminie 7 dni kalendarzowych od dnia otrzymania informacji w tym zakresie, może wnieść odwołanie do IP (jeśli instytucją rozpatrującą protest była IP2) lub do IZ (jeśli instytucją rozpatrującą protest była IP).

Odwołanie służy ponownemu rozpatrzeniu kwestii będących uprzednio przedmiotem protestu. Oznacza to, iż zakres przedmiotowy odwołania jest zdeterminowany zakresem wcześniej złożonego protestu. Dodatkowo przedmiotem odwołania mogą być jedynie zarzuty dotyczące nieprawidłowości w procedurze rozpatrywania protestu oraz ewentualne informacje dotyczące oceny wniosku, które nie były znane wnioskodawcy na etapie składania protestu. Poza ww. przypadkami instytucja rozpatrująca odwołanie nie odnosi się do zarzutów, które wcześniej nie zostały wskazane w proteście. Ponadto instytucja rozpatrująca odwołanie nie jest zobowiązana do odnoszenia się do argumentów wnioskodawcy pozytywnie rozpatrzonych przez IOK na etapie rozstrzygnięcia w przedmiocie protestu. Jednocześnie skala i waga kwestii, do których IOK przychyliła się rozpatrując protest, jest brana pod uwagę przy wydawaniu rozstrzygnięcia w przedmiocie odwołania.

Odwołanie jest rozpatrywane w terminie 30 dni kalendarzowych od dnia jego otrzymania (data wpływu) przez IP lub IZ. W terminie tym nadane zostaje pismo informujące o wyniku rozstrzygnięcia. Natomiast zasady sporządzania odwołania i wydawania rozstrzygnięcia w jego przedmiocie są tożsame z regułami dotyczącymi protestu.

Karolina Lewczyk
starszy specjalista ds. pomocy technicznej i rozwoju kadr
Oddział Komunikacji i Promocji PO KL, DEFS, UMWL



Stan realizacji prac projektu systemowego „Indywidualizacja procesu nauczania i wychowania uczniów klas I-III szkół podstawowych”

Realizacja projektu systemowego „Indywidualizacja procesu nauczania i wychowania uczniów klas I - III szkół podstawowych” wynika z przewidzianego typu operacji w ramach Poddziałania 9.1.2 Wyrównywanie szans edukacyjnych uczniów z grup o utrudnionym dostępie do edukacji oraz zmniejszanie różnic w jakości usług edukacyjnych, wprowadzonego nowelizacją Szczegółowego Opisu Priorytetów PO KL w czerwcu 2010 r. Wdrożenie tego typu operacji w trybie systemowym wymaga włączenia wszystkich szkół podstawowych w realizację nowej podstawy programowej kształcenia ogólnego, której charakter wymaga wdrożenia kompleksowego programu wspomagającego szkołę w procesie edukacji, uwzględniającego indywidualną pracę z dzieckiem w celu wspierania jego osobistego rozwoju.

Projekty indywidualizacji nauczania w klasach I – III są elementem reformy systemu oświaty i obejmują wynikającą z niej zmianę sposobu pracy szkoły. Z tego powodu mają charakter powszechny i podstawowy, ale i jednocześnie konstytuujący nową jakość procesu kształcenia i wychowania, której monitorowanie zostanie uwzględnione wśród zadań z zakresu nadzoru pedagogicznego.

W odniesieniu do projektów systemowych dotyczących realizacji programów indywidualizacji nauczania Wnioskodawcami mogą być tylko i wyłącznie organy prowadzące szkoły podstawowe, które to odpowiadają za rozwój i jakość edukacji swoich szkół.

U podstaw tak istotnego zadania do wykonania, postawionego Departamentowi Europejskiego Funduszu Społecznego UMWL, było właściwe przygotowanie do przedsięwzięcia zarówno samej instytucji, jak i Wnioskodawców. Instytucja Pośrednicząca (IP) wspólnie z Kuratorium Oświaty i Regionalnymi Ośrodkami EFS etapowo zapoznawała ze specyfiką projektu i przygotowywała Wnioskodawców do aplikowania. Nabór wniosków poprzedzony został wielokrotnymi spotkaniami roboczymi w IP, spotkaniami informacyjno – animacyjnymi w każdym z powiatów oraz szkoleniowo - instruktażowymi w poszczególnych siedzibach Regionalnych Ośrodków EFS. Uwieńczeniem wspólnej pracy jest przede wszystkim duża liczba złożonych wniosków w odpowiedzi na ogłoszony 3 listopada 2010 r. nabór, co świadczy o istocie merytoryki przedsięwzięcia dla procesu edukacji w szkołach podstawowych województwa lubelskiego.

Do ostatniego dnia naboru tj. 23 grudnia 2010 r. wpłynęły do IP 183 wnioski o dofinansowanie na kwotę prawie 27 000 000 zł. Niniejszy fakt mówi, iż prawie 2/3 organów prowadzących szkoły podstawowe w województwie lubelskim odpowiedziało pozytywnie na nowe wyzwanie w zakresie edukacji. Z początkiem lutego w IP zostały definitywnie zakończone prace dotyczące etapu oceny formalnej. Faza ta wiązała się również z licznymi korektami i uzupełnieniami wniosków. Najczęstszymi błędami popełnianymi przez Wnioskodawców na tym etapie są m.in.:

- a) złożenie wydruków próbnych wniosków,
- b) nieprawidłowe wypełnienie pól we wniosku: 1.8 *Okres realizacji projektu*, 2.2 *Nazwa projektodawcy*, pola 2.4 *REGON* oraz 2.6 *Osoba/ypowarowana do podejmowania decyzji wiążących w imieniu projektodawcy w powiązaniu z częścią V wniosku oświadczenie*,
- c) brak wypełnienia wymaganych pól w tabeli 3.2.1, w Harmonogramie realizacji projektu, w części IV Budżet projektu,
- d) złożenie wniosku w pojedynczej wersji,
- e) brak stron wniosku i wersji elektronicznych wniosku w formacie pliku .xml,
- f) inne sumy kontrolne na poszczególnych stronach wniosku oraz wersji papierowej i elektronicznej.

Podkreślić należy, iż mimo wielu uchybień formalnych wszystkie wnioski zostały właściwie skorygowane i uzupełnione a tym samym wynik ich oceny formalnej był zadowalający.

Aktualnie dobiegają końca prace związane z oceną merytoryczną wniosków. Dotychczas zwołano trzy posiedzenia Zespołów Oceny Projektów Systemowych (ZOPS). Obrady dwóch pierwszych posiedzeń ZOPS zostały zakończone, trzecie, którego przedmiotem jest ocena merytoryczna 88 ostatnich wniosków, jeszcze trwa. Na etapie oceny merytorycznej zgodnie z założeniami specyfiki projektów systemowych, wnioski również były uzupełniane i korygowane przez Wnioskodawców, przede wszystkim w zakresie:

- a) zbyt ogólnego opisywania zdiagnozowanych potrzeb edukacyjnych uczniów - bez wskazywania konkretnych problemów i uzdolnień, bez określania liczby dzieci, które potrzebują konkretnego wsparcia,
- b) zaplanowania zajęć dodatkowych, które nie zawsze dotyczyły zdiagnozowanych potrzeb uczniów klas I-III,
- c) niewłaściwego wskazywania rezultatów i produktów projektu,
- d) budżet nie zawsze planowano zgodnie z obowiązującym algorytmem: 30 000 zł dla „małej szkoły”, 453,3 zł x liczba uczniów klas I-III na dzień złożenia wniosku dla „dużej szkoły”,
- e) doposażenia bazy dydaktycznej szkoły w materiały dydaktyczne, które często nie odpowiadało rozpoznanym potrzebom i zaplanowanym zajęciom dodatkowym,
- f) problemów z zakwalifikowaniem wydatków do cross-financingu,
- g) niewłaściwie ujętych czasowo zadań przedstawionych w harmonogramie,

W wyniku konstruktywnej współpracy IP z Wnioskodawcami, którzy dołożyli wszelkich starań w aspekcie korygowania projektów, wszystkie wnioski podlegające ocenie merytorycznej na I i II posiedzeniu ZOPS zostały ocenione pozytywnie. W związku z tym Zarząd Województwa Lubelskiego uchwałą z dnia 18 stycznia i 15 marca br. zatwierdził już do realizacji 92 wnioski na kwotę 15 914 446,05 zł. Odnośnie zatwierdzonych wniosków rozpoczęły się intensywne działania związane z procedurą podpisywania umów o dofinansowanie. Podkreślić należy, iż całokształt prac w ramach projektu systemowego jest wykonywany zgodnie z założonym na początku harmonogramem realizacji. Mając na uwadze konieczność dostosowania okresu realizacji projektów systemowych do kalendarza roku szkolnego IP planuje zakończenie całokształtu prac zadań w ramach projektu, w tym podpisanie wszystkich umów o dofinansowanie do końca maja 2011 r. Umożliwi płynne przejście do rozpoczęcia realizacji projektów w szkołach od września br.

Instytucja Pośrednicząca chcąc zrealizować zadanie kompleksowo, przewidziała również w Planie Działania dla Priorytetu IX na rok 2011 kontynuację procesu wdrażania przedmiotowego projektu systemowego m.in. poprzez ogłoszenie w IV kw. br. kolejnego naboru wniosków, w ramach którego będą mogły aplikować przede wszystkim te organy prowadzące szkoły podstawowe, które nie złożyły wniosku w pierwszym rozdaniu.



Anna Brzyska
kierownik Oddziału Programowania i Oceny Projektów
w ramach Priorytetów VIII i IX PO KL, DEFS, UMWL

Dzieci są bardziej otwarte i pewne siebie, ciekawsze świata i sprawniejsze Przedszkolaki w gminie Żyrzyn

Projekt służy nie tylko przedszkolakom. Korzystają z niego również rodzice i dziadkowie. Ci pierwsi w pogoni za pracą doceniają darmową ale fachową opiekę nad dziećmi. Drudzy natomiast z wielką radością i miłością angażują się w pomoc podczas przedszkolnych zajęć.

Pierwsze punkty przedszkolne w gminie Żyrzyn powstały jeszcze dzięki współpracy gminy z Fundacją Rozwoju Dzieci im. Jana Amosa Komeńskiego. Mieszkańcy i władze gminy szybko dostrzegli korzyści. Samorząd z własnych środków utworzył i zadbał o utrzymanie kolejnych czterech. Kiedy pojawiły się możliwości uzyskania dofinansowania z PO KL od razu złożyli wniosek na uruchomienie kolejnej placówki. Dzisiaj w gminie działa siedem punktów przedszkolnych. Oprócz tego w samym Żyrzynie istnieje gminne przedszkole. Te wszystkie placówki służą nieco ponad 6,5 tysiącom mieszkańców. Uczęszcza do nich około 85 dzieci.



Skrudki. Pod okiem Justyny Krawczak dzieci lepia smakołyki dla ptaków



Wola Osińska. Dzieci z wychowawcą Urszulą pszczołą podczas pikniku

Takie sytuacje, to już przeszłość. Dzięki systematycznej pracy wychowawcy i wsparciu psychologa na zmiany w zachowaniu dzieci nie trzeba było długo czekać. Zapewnienie poczucia bezpieczeństwa, wprowadzenie atmosfery życzliwości i zaufania obniżyło ich niepokój przed obcymi, czy nowymi sytuacjami. Poprawiły się także kontakty między dziećmi. Już na pierwszy rzut oka widać ich zainteresowanie zajęciami, są otwarte i pewne siebie. – Poprawiła się umiejętność komunikacji – mówi pani Angelika – Teraz dzieci potrafią mówić o swoich potrzebach i emocjach, chętnie odpowiadają na pytania, są ciekawe świata, pełne energii. Próbują same rozwiązywać konflikty, stały się też bardziej empatyczne i potrafią słuchać innych.

Przedszkole (nie)zwykłe

Punkty przedszkolne funkcjonują podobnie jak zwykłe przedszkola. Dzięki współfinansowaniu z pieniędzy EFS nie brakuje w nich ani specjalistycznej kadry, ani materiałów edukacyjnych, czy funduszy na wycieczki. Poza psychologiem do dyspozycji jest również logopeda. Co ważne do takich punktów uczęszcza mniej dzieci dzięki czemu są one częściej dostrzegane i doceniane. – Mnie funkcjonowanie punktu przedszkolnego podoba się sto razy bardziej niż zwykłego przedszkola – mówi **Dorota Bernat**, wychowawca grupy w Skrudkach i mama przedszkolaka – Mój syn chodzi tutaj i jeżeli będzie taka możliwość w następnym roku, to na pewno go nie posłę do zwykłego przedszkola.

Z opinią wychowawczynie zgadzają się rodzice – Tutaj jest dobrze, bo dzieci jest mniej – wyjaśnia **Jolanta Freliga**, mama Kubusia. – Dziecko chodzące przedszkola jest inne, niż to które spędza cały dzień w domu i nie wie co ze sobą zrobić. Tutaj ma swoją grupkę. Ma kontakt z rówieśnikami.

Dorośli też mają frajdę

Na początku, problemem punktów było zapewnienie dodatkowej opieki dla maluchów. Rozwiązano go szybko w każdym punkcie pracuje nauczyciel prowadzący, pomagają psycholog i logopeda. Natomiast opiekę w ramach dyżurów sprawują rodzice i dziadkowie.

– Ja w tej chwili jestem, jako pomoc przy dzieciach – odpowiada pani **Wiesława Freliga**, babcia Danielka. – Tu posprzątam, tam ze stołu wytrę, trochę dzieci przypilnuję jak Pani Dorotka gdzieś tam wyjdzie na chwilę. Bardzo lubię przebywać z dziećmi. Przyglądam się, co robią. Dzisiaj ładną papużkę robili, wyklejali, malowali. Te zajęcia są ciekawe, przygotowują do szkoły.

Pani Wiesława pomaga w punkcie przedszkolnym w Skrudkach. – Zawsze inaczej niż w domu – odpowiada pani Wiesława, babcia Danielka. – Tam niby rodzic jest w domu, ale przecież ma swoje zajęcia. Co innego w przedszkolu. Tutaj dziecko nie tylko ma opiekę, ale przez cały czas czegoś nowego się uczy.

W żyrzyńskich przedszkolach grupy są małe, a wychowawca wspierany jest na szereg sposobów. W planie tygodnia stałe miejsce zajmują zajęcia językowe, rytmika czy spotkania z psychologiem. – Dzieci są sprawniejsze, rączki już mają wypracowane, bo dużo rzeczy plastycznych wykonują – opowiadają rodzice. – Chętnie uczą się angielskiego. Nieraz coś tam w domu po angielsku, po swojemu, opowiadają. Liczą albo piosenkę na powitanie zaśpiewają. Ich ciekawi ten język, tak coś innego. No i z rytmiki są zadowolone.

Zajęcia psychoedukacyjne służą także rodzicom, mają możliwość zasięgnięcia porad wychowawczych. Psycholog prowadzi systematyczną obserwację zachowania dzieci i na bieżąco diagnozuje i rozwiązuje pojawiające się problemy.

Przygoda dla nauczycieli

Praca z przedszkolakami z Gminy Żyrzyn jest pierwszą jaką 23-letni Wojciech Olszak podjął jako nauczyciel języka angielskiego. – Z przedszkolakami pracuje mi się bardzo dobrze, chociaż muszę przyznać, że na początku obawiałem się czy poradzę sobie w pracy z tak małymi dziećmi – opowiada pan **Wojtek**. – Teraz praca daje mi dużo satysfakcji i możliwość poznania nie tylko moich uczniów, ale także mnie samego.

Nauczanie małych dzieci wymaga użycia rozmaitych technik, metod i materiałów. Ich różnorodność powinna zaciekawiać i zachęcać dzieci do wspólnej zabawy i nauki. Gry i zabawy, piosenki, taniec, rymowanki, filmiki edukacyjne, ćwiczenia typu prawda/fałsz, Yes/No, czytanie historyjek, odgrywanie scenek z bajek i opowiadań, to tylko niektóre z form nauczania w przedszkolu. Jedna z mam przyznała, że dzieci są grzeczne, zdolne i codziennie widzi i słyszy jakieś postępy u swojego synka.

Projekt

„Przedszkolaki w Gminie Żyrzyn” to przedsięwzięcie kompleksowo traktujące edukację przedszkolną. Dzięki jego realizacji sfinansowano 7



Osiny. Przedszkolaki pod opieką wychowawcy Magdaleny Guz i psychologa Angeliki Butryn

Fot. Urszula Pszczola

punktów przedszkolnych, nad którymi pieczę sprawuje wykwalifikowana kadra pedagogiczno-psychologiczna. Projekt łączy w sobie rozwiązania służące nie tylko grupie dzieci w wieku przedszkolnym. Korzystają z niego również rodzice i dziadkowie. Ci pierwsi w pogoni za pracą doceniają darmową, a co najważniejsze fachową opiekę nad własnymi dziećmi. Ci drudzy natomiast z wielką radością i miłością angażują się w pomoc podczas przedszkolnych zajęć. Dla wielu z nich sama możliwość obserwacji postępów dzieci jest wspaniałym doświadczeniem.

Pieniądże z programu Kapitał Ludzki udało się zdobyć dopiero za drugim razem. **Beata Osiak**, koordynator projektu „Przedszkolaki w Gminie Żyrzyn” przyznaje, że na początku uznała, że to wina niesprawiedliwej oceny. – Różne rzeczy brałimy pod uwagę – mówi pani **Beata** – Zawsze szukaliśmy winy gdzie indziej, nie w sobie. W tej chwili pisząc kolejne projekty wiemy, że nie mieliśmy wtedy doświadczenia, robiliśmy typowe błędy.

Magdalena Polak, asystent koordynatora projektu pilnuje, by wszystkie punkty działały sprawnie. Ustala plany zajęć z nauczycielami, organizuje wspólne spotkania i wycieczki. Bardzo lubi dzieci, a one ją. – W projekcie przedszkolnym pracuję od roku i jestem bardzo zadowolona – mówi. – Często bywam we wszystkich punktach i z przyjemnością spotykam się z dziećmi.

To właśnie dzięki staraniom obu par przedszkolaki z gminy Żyrzyn mogą integrować się na różnego rodzaju spotkaniach, zabawie choinkowej, czy Dniu Dziecka podczas Festiwalu Przedszkolaka. – Mamy 3,4 i 5-latków – mówi **Justyna Krawczak**, wychowawca w Skrudkach. Razem jeżdżą na basen, do kina, do sal zabaw i na wycieczki.

Więcej na stronie: www.przedszkolaki.zyrzyn.pl

Patrycja Leszczyńska
inspektor ds. informacji i promocji
Oddział Komunikacji i Promocji, DEFS, UMWL



Punkty Informacyjne i Doradcze PO KL

Regionalny Ośrodek EFS Lublin

ul. Aleje Racławickie 22
20-037 Lublin
tel. 81 533 12 17 / 18
fax 81 533 12 18
e-mail: info_lublin@roEFS.pl

Regionalny Ośrodek EFS Biała Podlaska

ul. Brzeska 41 p. 202
21-500 Biała Podlaska
tel./fax 83 343 77 55
e-mail: info_bialapodlaska@roEFS.pl

Regionalny Ośrodek EFS Chełm

ul. Wojsławicka 7 / budynek Escottu
22-100 Chełm
tel./fax 82 565 84 45
tel. 82 565 86 09
e-mail: info_chełm@roefs.pl

Regionalny Ośrodek EFS Zamość

ul. Partyzantów 3 pok. 27
22-400 Zamość
tel. 84 627 11 81
fax 84 627 18 32
e-mail: roefs.zamosc@fundacja.lublin.pl

Punkty Informacyjne i Naboru Wniosków PO KL

Urząd Marszałkowski Województwa Lubelskiego

Departament Europejskiego
Funduszu Społecznego
ul. Czechowska 19, pok. 1
20-072 Lublin
tel. 81 441 68 43
fax 81 441 68 53
e-mail: efs@lubelskie.pl
www.efs.lubelskie.pl

Wojewódzki Urząd Pracy w Lublinie

ul. Okopowa 5, pok. 341 B
20-022 Lublin
tel. 81 463 53 63
fax 81 463 53 05
e-mail: efs@wup.lublin.pl
www.wup.lublin.pl

**Bezpłatna infolinia E F S
0 800 888 337**

www.efs.lubelskie.pl



KAPITAŁ LUDZKI
NARODOWA STRATEGIA SPÓJNOŚCI

UNIA EUROPEJSKA
EUROPEJSKI
FUNDUSZ SPOŁECZNY



Projekt współfinansowany ze środków Unii Europejskiej w ramach Europejskiego Funduszu Społecznego